

**Uchwała Nr X/154/2012
Rady Powiatu w Olsztynie
z dnia 24 lutego 2012 r.**

**w sprawie nadania Statutu Szpitalowi Powiatowemu im. Jana Mikulicza
w Biskupcu**

Na podstawie art. 42 ust. 4 ustawy z dnia 15 kwietnia 2011 r. o działalności leczniczej (Dz. U. Nr 112, poz. 654 z późn. zm.) **uchwała się**, co następuje:

§ 1. Nadaje się Szpitalowi Powiatowemu im. Jana Mikulicza w Biskupcu Statut stanowiący załącznik do niniejszej uchwały.

§ 2. Wykonanie uchwały powierza się Zarządowi Powiatu.

§ 3. Traci moc uchwała Nr IV/55/2007 Rady Powiatu w Olsztynie z dnia 30 marca 2007 r. w sprawie zatwierdzenia Statutu Szpitala Powiatowego im. Jana Mikulicza w Biskupcu z późn. zm.

§ 4. Uchwała wchodzi w życie z dniem podjęcia.

**Przewodniczący
Rady Powiatu w Olsztynie**


Grzegorz Piotr Drozdowski

Załącznik
do uchwały Nr X/154/2012
Rady Powiatu w Olsztynie
z dnia 24 lutego 2012 r.

STATUT

**Szpitala Powiatowego im. Jana Mikulicza
w Biskupcu**

ROZDZIAŁ I.

Postanowienia ogólne

§ 1.

Szpital Powiatowy im. Jana Mikulicza w Biskupcu, zwany dalej Szpitalem, jest samodzielnym publicznym zakładem opieki zdrowotnej.

§ 2.

Organem założycielskim Szpitala jest Powiat Olsztyński.

§ 3.

Szpital działa w szczególności na podstawie:

1. Ustawy z dnia 15 kwietnia 2011 roku o działalności leczniczej (Dz. U. z 2011 r. Nr 112, poz. 654)
2. Zarządzenia Wojewody Olsztyńskiego z dnia 30 lipca 1998 r. w sprawie przekształcenia Zespołu Opieki Zdrowotnej w Biskupcu w samodzielny publiczny zakład opieki zdrowotnej w Biskupcu.
3. Decyzji Wojewody Olsztyńskiego z dnia 30.12.1998 r. o wpisie do rejestru zakładów opieki zdrowotnej Szpitala im. Jana Mikulicza w Biskupcu.
4. Niniejszego Statutu.
5. Innych przepisów dotyczących służby zdrowia.

§ 4.

Siedzibą Szpitala jest Miasto Biskupiec.

§ 5.

Szpital w Biskupcu posiada osobowość prawną.

§ 6.

Sądem rejestrowym Szpitala jest Sąd Rejonowy w Olsztynie.

ROZDZIAŁ II.

Postanowienia szczegółowe

§ 7.

1. Obszar działania Szpitala obejmuje teren Powiatu Olsztyńskiego.
2. Szpital może udzielać świadczeń dla ogółu ludności spoza obszaru działania określonego w ust. 1 oraz dla cudzoziemców.
3. Świadczenia mogą być udzielane w komórkach organizacyjnych Szpitala tworzonych poza obszarem określonym w ust. 1.

§ 8.

1. Celem działalności Szpitala jest udzielanie świadczeń zdrowotnych oraz promocja zdrowia.
2. Świadczenia udzielane są bezpłatnie, za częściową odpłatnością bądź odpłatnie na zasadach określonych w ustawie powołanej w § 3 pkt 1 niniejszego Statutu oraz zawartych umowach.

§ 9.

1. Do zadań Szpitala należy w szczególności:
 - udzielanie świadczeń leczniczych stacjonarnych i ambulatoryjnych, pielęgnacyjnych, rehabilitacyjnych i pomocy doraźnej,
 - wykonywanie badań diagnostycznych,
 - wydawanie orzeczeń o stanie zdrowia,
 - udzielanie konsultacji specjalistycznych,
 - organizowanie innych form opieki medycznej w sytuacjach awaryjnych (klęski żywiołowe, katastrofy, epidemie itp.),
 - prowadzenie szkoleń i kształcenie personelu.
2. Szpital może również wykonywać inne świadczenia zdrowotne określone w ustawie o działalności leczniczej.
3. Poza zadaniami określonymi w ust.1 Szpital realizuje zadania w dziedzinie obronności, zgodnie z obowiązującymi przepisami.
4. W wykonaniu zadań wymienionych w § 9 ust.1 Szpital współpracuje z innymi zakładami opieki zdrowotnej, służbami sanitarno-epidemiologicznymi, placówkami naukowo-badawczymi, organizacjami społecznymi, stowarzyszeniami i innymi podmiotami.
5. Szpital może prowadzić działalność inną niż świadczenie usług zdrowotnych pod warunkiem, że działalność ta nie będzie kolidować z jego działalnością podstawową.

ROZDZIAŁ III.

Organizacja Szpitala

§ 10.

1. W skład struktury organizacyjnej Szpitala wchodzi następujące jednostki organizacyjne:
 - 1) Szpital
 - 2) Zespół Poradni Specjalistycznych
 - 3) Pogotowie Ratunkowe
 - 4) Podstawowa Opieka Zdrowotna
2. Komórki organizacyjne w ramach jednostek organizacyjnych, określonych w ust. 1, określa załącznik nr 1 do niniejszego Statutu.

3. Organizację wewnętrzną jednostek i komórek organizacyjnych wchodzących w skład Szpitala, ustala Dyrektor Szpitala w regulaminie organizacyjnym.

ROZDZIAŁ IV.

Organy Szpitala

§ 11.

Organami Szpitala są:

- 1) Dyrektor Szpitala,
- 2) Rada Społeczna.

§ 12.

1. Szpitalem kieruje Dyrektor, który ponosi odpowiedzialność za jego zarządzanie i gospodarkę finansową, a w szczególności;
 - 1) kieruje działalnością Szpitala i reprezentuje go na zewnątrz,
 - 2) jest przełożonym pracowników Szpitala, w szczególności zatrudnia zastępców dyrektora i głównego księgowego, chyba że przepisy prawa stanowią inaczej,
 - 3) organizuje pracę podległego personelu,
 - 4) jest odpowiedzialny za zapewnienie udzielania świadczeń zdrowotnych przez osoby o odpowiednich uprawnieniach i kwalifikacjach zawodowych oraz wymaganiach zdrowotnych określonych odrębnymi przepisami,
 - 5) sprawuje bieżący nadzór nad wykonaniem przez Szpital zadań statutowych,
 - 6) opracowuje plany pracy uwzględniające rozwiązywanie istotnych problemów zdrowotnych.
2. Dyrektora zatrudnia i zwalnia Zarząd Powiatu w Olsztynie oraz określa jego wynagrodzenie w oparciu o ustalone przez siebie zasady.

§ 13.

1. Rada Społeczna zwana dalej Radą powoływana jest przez Radę Powiatu w Olsztynie
2. W skład Rady Społecznej wchodzi: Przewodniczący i czterech Członków.
3. Kadencja Rady Społecznej trwa 4 lata i jest zgodna z kadencją Rady Powiatu w Olsztynie z tym, że Rada Społeczna działa do dnia powołania nowej Rady Społecznej.

§ 14.

Rada Społeczna działa na podstawie uchwalonego przez siebie regulaminu zatwierdzonego przez Radę Powiatu określającego między innymi sposób zwoływania posiedzeń, tryb pracy i podejmowania uchwał oraz okoliczności odwołania członków rady społecznej przed upływem kadencji.

§ 15.

1. Rada Społeczna jest organem doradczym Dyrektora Szpitala oraz organem inicjującym i opiniodawczym organu założycielskiego.
2. W posiedzeniach Rady Społecznej uczestniczy Dyrektor Szpitala i przedstawiciele organizacji związkowych działających w Szpitalu.
3. W posiedzeniach Rady Społecznej mają prawo uczestniczyć z głosem doradczym przedstawiciele samorządu zawodów medycznych działających w Szpitalu.

§ 16.

1. Do zadań Rady Społecznej należy:

- 1) przedstawianie podmiotowi tworzącemu wniosków i opinii w sprawach:
 - a) zbycia aktywów trwałych oraz zakupu lub przyjęcia darowizny nowej aparatury i sprzętu medycznego,
 - b) związanych z przekształceniem lub likwidacją, rozszerzeniem lub ograniczeniem działalności,
 - c) przyznawania kierownikowi nagród,
 - d) rozwiązania stosunku pracy lub umowy cywilnoprawnej z kierownikiem,
 - e) regulaminu organizacyjnego;
- 2) przedstawianie kierownikowi wniosków i opinii w sprawach:
 - a) planu finansowego, w tym planu inwestycyjnego,
 - b) rocznego sprawozdania z planu finansowego, w tym planu inwestycyjnego,
 - c) kredytów bankowych lub dotacji,
 - d) podziału zysku;
- 3) dokonywanie okresowych analiz skarg i wniosków wnoszonych przez pacjentów, z wyłączeniem spraw podlegających nadzorowi medycznemu;
- 4) opiniowanie wniosku w sprawie czasowego zaprzestania działalności leczniczej;
- 5) wykonywanie innych zadań określonych w ustawie i statucie.
- 6) uchwalenie regulaminu swojej działalności oraz przedkładanie go do zatwierdzenia Radzie Powiatu w Olsztynie.

§ 17.

Dyrektorowi Szpitala od uchwały Rady Społecznej przysługuje odwołanie do Zarządu Powiatu w Olsztynie.

ROZDZIAŁ V.

Gospodarka finansowa Szpitala

§ 18.

1. Szpital prowadzi gospodarkę finansową w formie samodzielnego zakładu na zasadach określonych w ustawie, o której mowa w § 3 ust.1.
2. Szpital pokrywa koszty działalności i zobowiązań z posiadanych środków i uzyskiwanych przychodów.
3. Podstawę gospodarki finansowej Szpitala stanowi plan finansowy ustalony przez Dyrektora.
4. Szpital samodzielnie decyduje o podziale zysku.
5. Szpital prowadzi rachunkowość na zasadach określonych odrębnymi przepisami.
6. Roczne sprawozdania finansowe Zakładu przedkłada się Zarządowi Powiatu wraz z opinią Rady Społecznej i biegłego rewidenta, jeżeli obowiązek badania sprawozdania finansowego wynika z odrębnych przepisów.

§ 19.

Szpital może uzyskiwać środki finansowe:

- 1) z odpłatnych świadczeń zdrowotnych udzielanych w szczególności na zlecenie:
 - a) organu, który utworzył zakład lub innych organów uprawnionych na podstawie odrębnych przepisów,
 - b) osób objętych ubezpieczeniami innymi niż ubezpieczenia zdrowotne,
 - c) instytucji ubezpieczeniowych,
 - d) zakładów pracy, organizacji społecznych i innych instytucji,
 - e) innych zakładów opieki zdrowotnej,
 - f) osób fizycznych nie objętych ubezpieczeniem lub za świadczenia nie przysługujące w ramach ubezpieczenia,
 - g) innych osób prawnych.
- 2) na realizację zadań i programów zdrowotnych
- 3) z wydzielonej działalności gospodarczej innej niż wymieniona w pkt.1
- 4) z darowizn, zapisów, spadków oraz ofiarności publicznej także pochodzenia zagranicznego, na cele i na zasadach określonych w przepisach art. 114-117 ustawy z dnia 15 kwietnia 2011 roku o działalności leczniczej
- 5) w formie dotacji budżetowej przyznanej przez Radę Powiatu

§ 20.

Nadzór nad Szpitalem sprawuje organ założycielski dokonując kontroli i oceny działalności Szpitala oraz pracy Dyrektora Szpitala.

§ 21.

Zasady wynagradzania pracowników Szpitala określa Dyrektor w porozumieniu ze związkami zawodowymi działającymi w Szpitalu.

ROZDZIAŁ VI.

Mienie Szpitala

§ 22.

1. Mienie Szpitala tworzą :
 - fundusz założycielski,
 - fundusz zakładu.
2. Fundusz założycielski stanowi mienie wydzielone dla potrzeb Szpitala przez Powiat Olsztyński.

ROZDZIAŁ VII.

Postanowienia końcowe

§ 23.

1. Nadanie statutu oraz jego zmiany dokonuje Rada Powiatu w Olsztynie.
2. Kierownik zakładu może wnioskować o wprowadzenie zmian do statutu.

§ 24.

Statut wchodzi w życie z dniem zatwierdzenia przez Radę Powiatu.

KOMÓRKI ORGANIZACYJNE

funkcjonujące w ramach jednostek organizacyjnych,
o których mowa w § 10 pkt.2 Statutu Szpitala Powiatowego im. Jana Mikulicza w Biskupcu

I. Szpital:

- 1) Oddział Kardiologiczny z Oddziałem Intensywnej Opieki Kardiologicznej i Ośrodkiem Wszczepiania Rozruszników i Elektroterapii
- 2) Oddział Chorób Wewnętrznych
- 3) Oddział Neurologiczny,
- 4) Oddział Anestezjologii i Intensywnej Terapii,
- 5) Oddział Pediatrii i Alergologii,
- 6) Oddział Ginekologiczno – Położniczy,
- 7) Oddział Noworodkowy,
- 8) Oddział Chirurgii Ogólnej z Chirurgią Dziecięcą
- 9) Oddział Chirurgii Urazowo – Ortopedycznej,
- 10) Wojewódzki Ośrodek Rehabilitacji Kardiologicznej,
- 11) Blok Operacyjny,
- 12) Izba Przyjęć z salami szybkiej diagnostyki,
- 13) Apteka Zakładowa,
- 14) Pracownie diagnostyczne:
 - a) pracownia diagnostyki obrazowej,
 - b) pracownia diagnostyki kardiologicznej i EEG,
 - c) pracownia diagnostyki endoskopowej,
 - d) pracownia spirometryczna,
 - e) pracownia biochemii klinicznej
 - f) pracownia hematologii z koagulologią
 - g) pracownia analityki ogólnej
 - h) pracownia serologii grup krwi
 - i) pracownia bakteriologii
 - j) punkt pobrań materiału do badań
 - k) pracownia elektroterapii
- 15) Dział Rehabilitacji i Fizykoterapii,
- 16) Sterylizacja i dezynfektornia,
- 17) Prosektorium,
- 18) Dział Higieny Szpitalnej,
- 19) Bank krwi.

II. Zespół Poradni Specjalistycznych:

- 1) Poradnia Alergologiczna dla Dzieci i Dorosłych,
- 2) Poradnia Chirurgii Ogólnej,
- 3) Poradnia Neonatologiczna,
- 4) Poradnia Zdrowia Psychicznego i Leczenia Uzależnień,
- 5) Poradnia Chirurgii Dziecięcej,
- 6) Poradnia Urologiczno – Andrologiczna,
- 7) Poradnia Chirurgii Urazowo – Ortopedycznej,
- 8) Poradnia Preluksacyjna,
- 9) Poradnia Neurologiczna
- 10) Poradnia Kontroli Rozruszników

III. Pogotowie Ratunkowe:

- 1) Ambulatorium Ogólne,
- 2) Zespół Ratownictwa Medycznego Podstawowy

3) Zespół Ratownictwa Medycznego Specjalistyczny

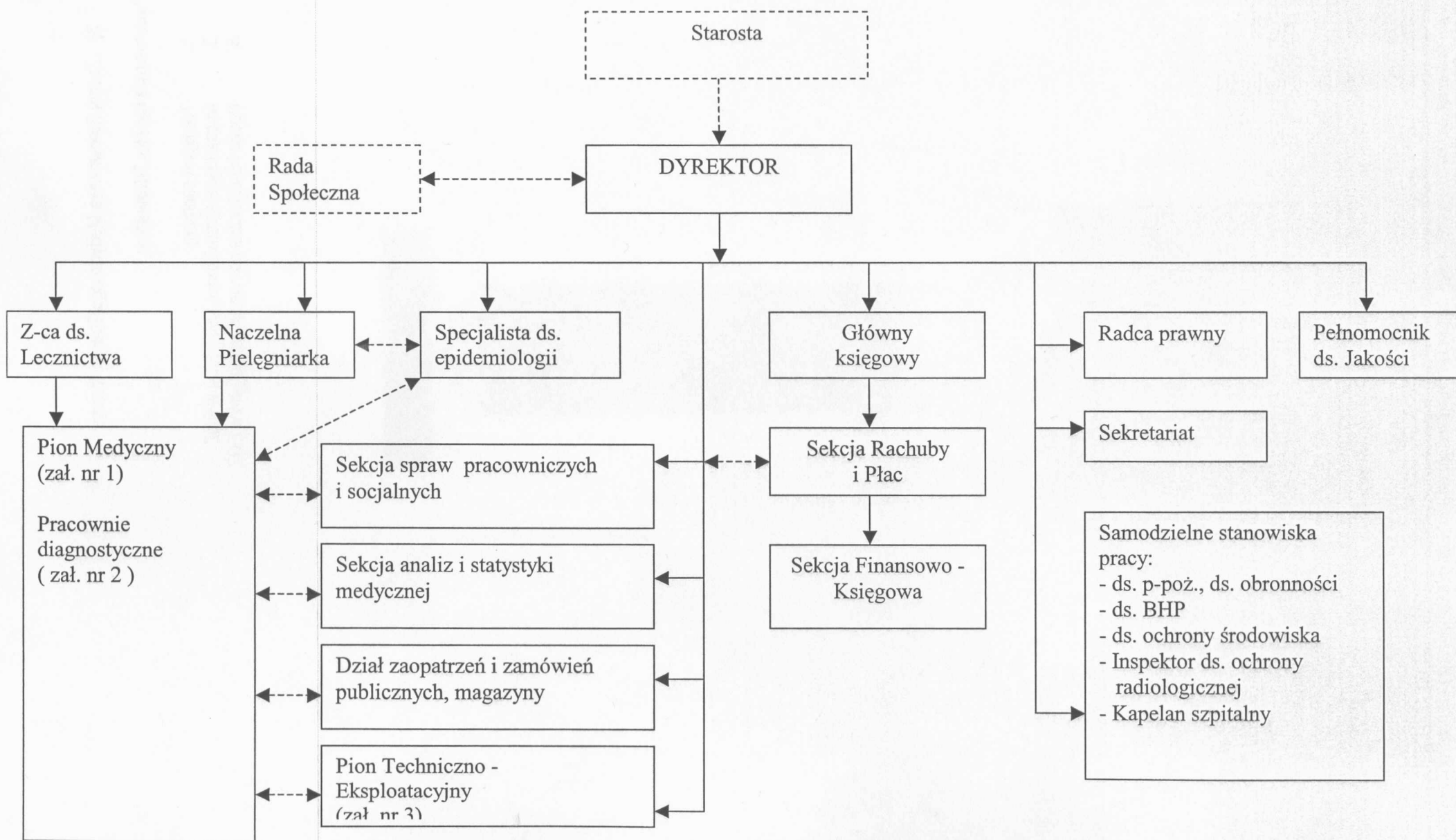
IV. Podstawowa Opieka Zdrowotna:

1. Transport sanitarny
 2. Nocna i świąteczna pomoc wyjazdowa w POZ
 3. Nocna i świąteczna pomoc ambulatoryjna w POZ
-

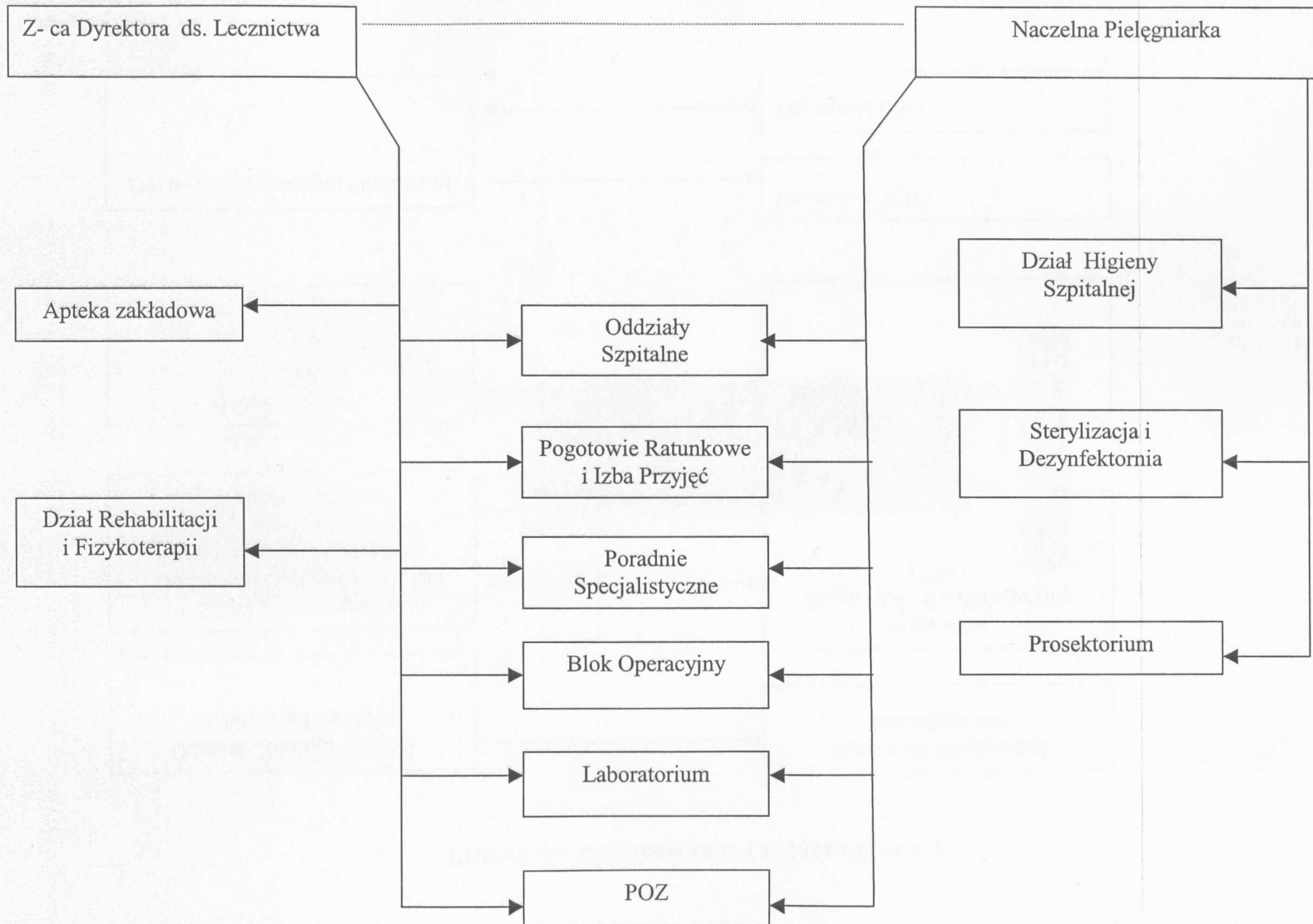
STRUKTURA ORGANIZACYJNA

ZAŁĄCZNIK Nr 2

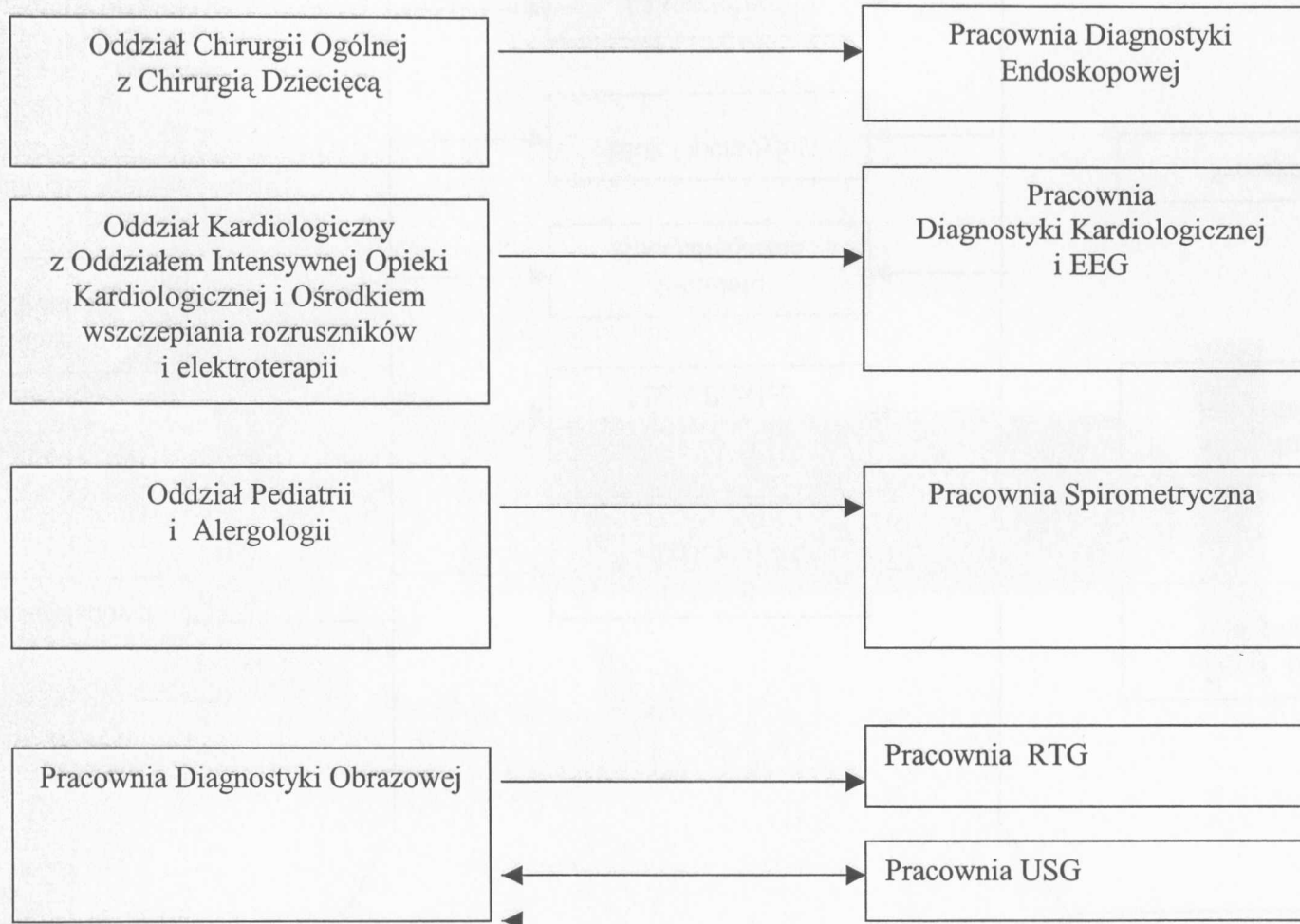
Szpitala Powiatowego im. Jana Mikulicza w Biskupcu



Pion Medyczny (załącznik nr 1)



Pracownie diagnostyczne (załącznik nr 2)



Pion Techniczno - Eksploatacyjny (załącznik nr 3)

