

Prowadzący instalację:

**T-Mobile Polska S.A.**

ul. Marynarska 12

02-674 Warszawa

Adres do korespondencji:

**MOBI-TELEKOM**

Aleja Niepodległości 799A

81-810 Sopot

**Starosta Olsztyński**  
**Starostwo Powiatowe w Olsztynie**  
**Plac Bema 5, 10-516 Olsztyn**

**Dotyczy:** ustawowego obowiązku wynikającego z art. 152 ust. 1 i ust. 7 w związku z ust. 6 pkt 1 lit. c ustawy z dnia 27 kwietnia 2001 r. Prawo ochrony środowiska (t.j. Dz.U. 2022 poz. 2556).

Działając z upoważnienia T-Mobile Polska S.A., informuję o zmianie danych w zakresie wielkości i rodzaju emisji dla instalacji radiokomunikacyjnej Nr 34701(NI44701) GOL\_GIETRZWAŁ\_BIESAŁ zlokalizowanej pod adresem: dz. nr 10/7, Biesal, gmina Gietrzwałd, pow. olsztyński, woj. warmińsko-mazurskie. Dane zostają zmodyfikowane w następujący sposób i nie mają charakteru zmian istotnych:

9. Wielkość i rodzaj emisji

Pole elektromagnetyczne. EIRP poszczególnych anten podano poniżej w punkcie 12

12. Szczegółowe dane techniczne

	1)	2)	3)	4)	5)	
L.p.	Współrzędne geograficzne	Zakres częstotliwości	Wys. zawieszenia środka anteny	Równoważna moc promieniowana izotropowo (EIRP)	Azymut	Kąt pochylenia lub zakresy kątów pochylenia
		[MHz]	[m] n.p.t.	[W]	[°]	[°]
1	53°43'32.69"N 20°10'55.45"E	800/ 900	41,30	8162	130	2/0
2	53°43'32.69"N 20°10'55.45"E	1800/ 2100	41,30	15824	130	2/2
3	53°43'32.61"N 20°10'55.24"E	800/ 900	41,30	8162	220	2/0
4	53°43'32.61"N 20°10'55.24"E	1800/ 2100	41,30	15824	220	2/2
5	53°43'32.76"N 20°10'55.30"E	800/ 900	41,30	8162	340	2/0
6	53°43'32.76"N 20°10'55.30"E	1800/ 2100	41,30	15824	340	2/2
7	53°43'32.69"N 20°10'55.45"E	23000	36,00	3725	60*	-
8	53°43'32.61"N 20°10'55.24"E	18000	39,00	14827	257*	-

\*) tolerancja azymutu od -10° do + 10°

Zgodnie z rozporządzeniem Rady Ministrów z dnia 05 maja 2022 r. (Dz. U. z 2022 r. poz. 1071) instalacje radiokomunikacyjne zostały wykreślone z katalogu przedsięwzięć mogących znacząco oddziaływać na środowisko.

Pełnomocnik



Signed by /  
Podpisano przez:

Date / Data:  
2024-01-16  
08:48

**Załączniki:**

1. Pełnomocnictwo
2. Potwierdzenie wniesienia opłaty skarbowej. Podstawa prawna:  
Interpretacja Ogólna Ministra Finansów Nr PL/LM/835/77/EOB/2014/RD-91893 z 20 października 2014 r.
3. Sprawozdanie z pomiarów pól elektromagnetycznych dla celów ochrony ludności i środowiska

**S P R A W O Z D A N I E**  
**Z POMIARÓW PÓL ELEKTROMAGNETYCZNYCH**  
**WYKONANYCH DLA CELÓW OCHRONY ŚRODOWISKA**

**LBMT/061/11/23/PEM/OS**

<b>OBIEKT</b>	Instalacja radiokomunikacyjna
<b>NR / NAZWA STACJI</b>	<b>34701(NI44701) GOL_GIETRZWAL_BIESAL</b>
<b>ADRES STACJI</b>	dz. nr 10/7, Biesal
<b>GMINA</b>	Gietrzwałd
<b>POWIAT</b>	olsztyński
<b>WOJEWÓDZTWO</b>	warmińsko-mazurskie

<b>Sporządzający sprawozdanie</b>		 Signed by / Podpisano przez:  Date / Data: 2024-01-15 08:19
<b>Autoryzacja</b>		 Signed by / Podpisano przez:  Date / Data: 2024-01-15 10:18

**Data pomiarów: 11-01-2024**

## SPIS TREŚCI

1. Informacje ogólne
2. Parametry źródeł PEM
  - 2.1. Anteny sektorowe
  - 2.2. Anteny radioliniowe
3. Opis zestawu pomiarowego
  - 3.1. Miernik natężenia pola elektromagnetycznego
  - 3.2. Miernik temperatury i wilgotności względnej powietrza
  - 3.3. Dalmierz laserowy
  - 3.4. Wyznaczanie współrzędnych geograficznych
4. Podstawa prawna
5. Metodyka wykonywania pomiarów
6. Wyniki pomiarów
7. Stwierdzenie zgodności z wymaganiami

## 1. INFORMACJE OGÓLNE

Prowadzący Instalację	T-Mobile Polska S.A., ul. Marynarska 12, 02-674 Warszawa
Zleceniodawca	T-Mobile Polska S.A., ul. Marynarska 12, 02-674 Warszawa
Przedstawiciel zleceniodawcy	Networks! Sp. z o.o.
Miejsce instalacji anten	Wieża kratowa
Miejsce instalacji urządzeń	Kontener techniczny, urządzenia outdoor
Nazwiska osób wykonujących pomiary	pracownik techniczny
Poinformowanie o pomiarach	Zgodnie z pkt 14 rozporządzenia Ministra Klimatu (Dz. U. 2022 poz. 2630).
Data i godzina wykonania pomiarów	11-01-2024, 10:10-11:25
Temperatura otoczenia [°C]	1,3 - 1,6
Wilgotność względna [%]	56 - 56,3
Opady atmosferyczne	Brak opadów
Parametry badanego obiektu	Identyfikacja źródeł i parametrów technicznych na podstawie dokumentacji technicznej oraz na podstawie obserwacji i informacji udzielonych przez Zleceniodawcę
Inne źródła pól elektromagnetycznych	Nie stwierdzono występowania źródeł pól elektromagnetycznych, które w zakresie badanych częstotliwości mogą bezpośrednio wpływać na wynik wartości mierzonej
Data opracowania	12-01-2024

## 2. PARAMETRY ŹRÓDEŁ PEM

Konfiguracja anten sektorowych oraz radioliniowych została przekazana przez zleceniodawcę.

### 2.1. Anteny sektorowe

Charakterystyka promieniowania		kierunkowa					
Rzeczywisty czas pracy [h/dobę]		24					
Warunki pracy		znamionowe					
Lp.	Częstotliwość lub zakresy częstotliwości pracy	Typ/producent anteny	Liczba anten	Azymut	Kąt pochylenia*	Wysokość środka elektr. anteny	EIRP
-	[MHz]	-	-	[°]	[°]	[m n.p.t.]	[W]
1	800/ 900	ADU4517R0v06/ Huawei	1	130	2/0	41,30	8162,0
2	1800/ 2100	ADU4518R6v06/ Huawei	1	130	2/2	41,30	15824,0
3	800/ 900	ADU4517R0v06/ Huawei	1	220	2/0	41,30	8162,0
4	1800/ 2100	ADU4518R6v06/ Huawei	1	220	2/2	41,30	15824,0
5	800/ 900	ADU4517R0v06/ Huawei	1	340	2/0	41,30	8162,0
6	1800/ 2100	ADU4518R6v06/ Huawei	1	340	2/2	41,30	15824,0

\* wskazane wartości kąta pochylenia anten, zgodnie z informacją uzyskaną od zleceniodawcy, są wartościami stałymi

### 2.2. Anteny radioliniowe

Charakterystyka promieniowania		kierunkowa					
Rzeczywisty czas pracy [h/dobę]		24					
Warunki pracy		znamionowe					
Lp.	Linia radiowa			Antena			
	Typ / producent	Częstotliwość pracy [GHz]	Równoważna moc promieniowana izotropowo (EIRP) [W]	Typ / producent	Średnica anteny [m]	Azymut [°]	Wysokość środka elektr. anteny n.p.t. [m]
1	NP ERICSSON ML 6363 23GHz 2x56MHz XPIC/ Ericsson	23	3725,0	ANT3_0.6 23 HP/HPX/ Ericsson	0,6	60	36,00
2	NP ERICSSON RAU2X 18GHZ 2x56MHz XPIC/ Ericsson	18	14827,0	ANT2_1.2 18 HP/HPX/ Ericsson	1,2	257	39,00

### 3. OPIS ZESTAWU POMIAROWEGO

#### 3.1. Miernik natężenia pola elektromagnetycznego

Uniwersalny szerokopasmowy miernik natężenia pola elektromagnetycznego produkcji Narda Safety Test Solution typu NBM-520, nr seryjny D-2226 z sondą pomiarową pola elektrycznego typu EF9091 nr seryjny A-0137 pracującą w paśmie 80MHz – 90GHz. Dolna granica akredytowanego zakresu pomiarowego wynosi 0,8 V/m. Świadectwo wzorcowania Nr LWiMP/W/442/23 z dnia 16 listopada 2023 r. wydane przez Laboratorium Wzorców i Metrologii Pola Elektromagnetycznego Politechnika Wroclawska.

#### 3.2. Miernik temperatury i wilgotności względnej powietrza

Termohigrometr firmy AZ Instrument Corp. typu AZ 8703 o numerze seryjnym 10276735. Świadectwo wzorcowania nr 0443/AH/19 wydane 01 marca 2019 przez Laboratorium Pomiarowe 'MUTECH' (AP

#### 3.3. Dalmierz laserowy

Dalmierz laserowy produkcji firmy Hilti, typ PD-32 o numerze seryjnym 29806584. Nr Świadectwa wzorcowania 2983/AM/23. Data wzorcowania 23.08.2023 r.

#### 3.4. Wyznaczanie współrzędnych geograficznych

Współrzędne geograficzne pionów pomiarowych wyznaczone są za pomocą aplikacji GPS na urządzeniu mobilnym.

### 4. PODSTAWA PRAWNA

Rozporządzenie Ministra Zdrowia z dnia 17 grudnia 2019 r. w sprawie dopuszczalnych poziomów pól elektromagnetycznych w środowisku (Dz. U. 2019 poz. 2448).

Rozporządzenie Ministra Klimatu z dnia 17 lutego 2020 r. w sprawie sposobów sprawdzania dotrzymania dopuszczalnych poziomów pól elektromagnetycznych w środowisku (Dz. U. 2022 poz. 2630).

Ustawa z dnia z dnia 27 kwietnia 2001 r. Prawo ochrony środowiska (Dz.U. 2022 poz. 2556).

Dokument DAB-18 "Akredytacja laboratoriów badawczych wykonujących pomiary pola elektromagnetycznego w środowisku, Wydanie 2 z dnia 25.06.2021 r.

### 5. METODYKA WYKONYWANIA POMIARÓW

Załącznik do rozporządzenia Ministra Klimatu z dnia 17 lutego 2020 r. w sprawie sposobów sprawdzania dotrzymania dopuszczalnych poziomów pól elektromagnetycznych w środowisku (Dz. U. 2022 poz. 2630).

## 6. WYNIKI POMIARÓW

Niepewność rozszerzona pomiaru składowej elektrycznej wynosi 50,2% przy poziomie ufności 95% i współczynniku rozszerzenia  $k=2$ .

W przypadku gdy wynik pomiaru uzyskany jako wartość wskazana przez miernik pola elektromagnetycznego jest wartością poniżej dolnej granicy akredytowanego zakresu pomiarowego, stosowane jest oznaczenie „pdg\*”. W takim przypadku jest to wynik spoza zakresu akredytacji i do obliczenia wyników WME i WMH przyjmuje się wartość skorelowaną z rzeczywistym wynikiem pomiaru jako dolną granicę akredytowanego zakresu pomiarowego.

**Tabela nr 1.** Zestawienie wyników pomiarów

Nr pionu	Opis pionu pomiarowego <sup>1</sup>	Wartość zmierzona	Wysokość pomiarowa	Wartość obliczona	Wartość końcowa	Wartość końcowa	Wartość wskaźnikowa	Wartość wskaźnikowa	Współrzędne geograficzne
		E <sup>2</sup>		H	E <sup>3,5</sup>	H <sup>4,5</sup>	WME <sup>6</sup>	WMH <sup>6</sup>	
		[V/m]	[m]	[A/m]	[V/m]	[A/m]	-	-	
1	2	3	4	5	7	8	9	10	11
1	GKP - az. 340°	pdg*	0,3-2	0,002	1,2	0,003	0,04	0,04	53° 43'34,4"N 20° 10'54,2"E
2	GKP - az. 340°	1	2	0,003	1,5	0,004	0,05	0,05	53° 43'39,9"N 20° 10'50,9"E
3	GKP - az. 340°	pdg*	0,3-2	0,002	1,2	0,003	0,04	0,04	53° 43'44,8"N 20° 10'48,2"E
4	GKP - az. 220°	pdg*	0,3-2	0,002	1,2	0,003	0,04	0,04	53° 43'31,7"N 20° 10'54,2"E
5	GKP - az. 220°	0,9	2	0,002	1,4	0,004	0,05	0,05	53° 43'27,6"N 20° 10'48,5"E
6	GKP - az. 220°	1	2	0,003	1,5	0,004	0,05	0,05	53° 43'24,5"N 20° 10'43,9"E
7	GKP - az. 220°	pdg*	0,3-2	0,002	1,2	0,003	0,04	0,04	53° 43'22,4"N 20° 10'40,8"E
8	GKP - az. 130°	pdg*	0,3-2	0,002	1,2	0,003	0,04	0,04	53° 43'32,2"N 20° 10'56,5"E
9	GKP - az. 130°	pdg*	0,3-2	0,002	1,2	0,003	0,04	0,04	53° 43'30,5"N 20° 10'59,6"E
10	GKP - az. 130°	0,8	2	0,002	1,2	0,003	0,04	0,04	53° 43'27,2"N 20° 11'6,3"E
11	GKP - az. 130°	pdg*	0,3-2	0,002	1,2	0,003	0,04	0,04	53° 43'24,1"N 20° 11'12,4"E
12	GKP - az. 60°	pdg*	0,3-2	0,002	1,2	0,003	0,04	0,04	53° 43'33,8"N 20° 10'58,6"E
13	GKP - az. 60°	pdg*	0,3-2	0,002	1,2	0,003	0,04	0,04	53° 43'36,5"N 20° 11'6,6"E
14	GKP - az. 60°	pdg*	0,3-2	0,002	1,2	0,003	0,04	0,04	53° 43'39,2"N 20° 11'14,4"E
15	GKP - az. 257°	pdg*	0,3-2	0,002	1,2	0,003	0,04	0,04	53° 43'32,2"N 20° 10'52,1"E
16	GKP - az. 257°	pdg*	0,3-2	0,002	1,2	0,003	0,04	0,04	53° 43'30,8"N 20° 10'41,8"E
17	GKP - az. 257°	pdg*	0,3-2	0,002	1,2	0,003	0,04	0,04	53° 43'29,7"N 20° 10'33,9"E
18	PKP – w otoczeniu instalacji radiokomunikacyjnej	pdg*	0,3-2	0,002	1,2	0,003	0,04	0,04	53° 43'35,4"N 20° 10'47,0"E
19	PKP – w otoczeniu instalacji radiokomunikacyjnej	pdg*	0,3-2	0,002	1,2	0,003	0,04	0,04	53° 43'38,8"N 20° 10'38,3"E



Nr pionu	Opis pionu pomiarowego <sup>1</sup>	Wartość zmierzona E <sup>2</sup>	Wysokość pomiarowa	Wartość obliczona H	Wartość końcowa E <sup>3,5</sup>	Wartość końcowa H <sup>4,5</sup>	Wartość wskaźnikowa WME <sup>6</sup>	Wartość wskaźnikowa WMH <sup>6</sup>	Współrzędne geograficzne
		[V/m]	[m]	[A/m]	[V/m]	[A/m]	-	-	
1	2	3	4	5	7	8	9	10	11
20	GKP, wzdłuż linii prostej łączącej urządzenia nadawcze z najbliższą zabudową	pdg*	0,3-2	0,002	1,2	0,003	0,04	0,04	53° 43'27,4"N 20° 10'56,9"E
21	GKP, wzdłuż linii prostej łączącej urządzenia nadawcze z najbliższą zabudową	pdg*	0,3-2	0,002	1,2	0,003	0,04	0,04	53° 43'22,3"N 20° 10'57,0"E
22	GKP, wzdłuż linii prostej łączącej urządzenia nadawcze z najbliższą zabudową	pdg*	0,3-2	0,002	1,2	0,003	0,04	0,04	53° 43'32,6"N 20° 11'8,6"E
23	PKP – w otoczeniu instalacji radiokomunikacyjnej	pdg*	0,3-2	0,002	1,2	0,003	0,04	0,04	53° 43'33,3"N 20° 11'20,7"E
24	PKP – w otoczeniu instalacji radiokomunikacyjnej	pdg*	0,3-2	0,002	1,2	0,003	0,04	0,04	53° 43'39,7"N 20° 10'59,9"E
25	PKP – w otoczeniu instalacji radiokomunikacyjnej	pdg*	0,3-2	0,002	1,2	0,003	0,04	0,04	53° 43'44,8"N 20° 11'1,3"E

pdg\* - poniżej dolnej granicy akredytowanego zakresu pomiarowego wynoszącej 0,8 Vm (0,8 Vm) - wynik spoza zakresu akredytacji

1 oznaczenia: GKP - główny kierunek pomiarowy, PKP - pomocniczy kierunek pomiarowy, DPP - dodatkowy pion pomiarowy

2 maksymalna wartość chwilowa

3 wartość natężenia pola elektrycznego powiększona o niepewność pomiaru

4 wartość natężenia pola magnetycznego powiększona o niepewność pomiaru

5 dla wyników poniżej czułości zestawu pomiarowego przyjęto niepewność dla minimalnej wartości z zakresu pomiarowego

6 na podstawie rozpoznania źródeł oraz w uzgodnieniu ze Zleceniodawcą, do wyznaczenia wartości wskaźnikowej WME i WMH przyjęto wartości dopuszczalne pola elektrycznego i magnetycznego wynoszące odpowiednio 28 V/m oraz 0,073 A/m

## 7. STWIERDZENIE ZGODNOŚCI Z WYMAGANIAMI

Rozporządzenie Ministra Zdrowia z dnia 17 grudnia 2019 r. (Dz. U. 2019 poz. 2448) określa zróżnicowane dopuszczalne poziomy pól elektromagnetycznych dla miejsc dostępnych dla ludności. Zgodnie z ww. rozporządzeniem, na podstawie rozpoznania źródeł pól e-m oraz w oparciu o wytyczne zleceńodawcy, dla rozpatrywanej instalacji przyjęto wartości dopuszczalne składowej elektrycznej i magnetycznej wynoszące odpowiednio 28 V/m oraz 0,073 A/m. Za wynik pomiaru przyjęto przyjęto maksymalną wartość chwilową zgodnie z pkt 11 załącznika do rozporządzenia Ministra Klimatu z dnia 17 lutego 2020 r. (Dz. U. 2022 poz. 2630).

Na podstawie przeprowadzonych pomiarów w dniu 11-01-2024r. stwierdzono, że w otoczeniu instalacji radiokomunikacyjnej, w miejscach wykonania pomiarów nie występują przekroczenia dopuszczalnych poziomów pól elektromagnetycznych określonych w ww. przepisach. Zgodnie z pkt 25 ppkt 1 oraz pkt 26 załącznika do rozporządzenia Ministra Klimatu z dnia 17 lutego 2020 r. (Dz. U. 2022 poz. 2630) żadna z wartości wskaźnikowych WME i WMH nie przekracza wartości 1.

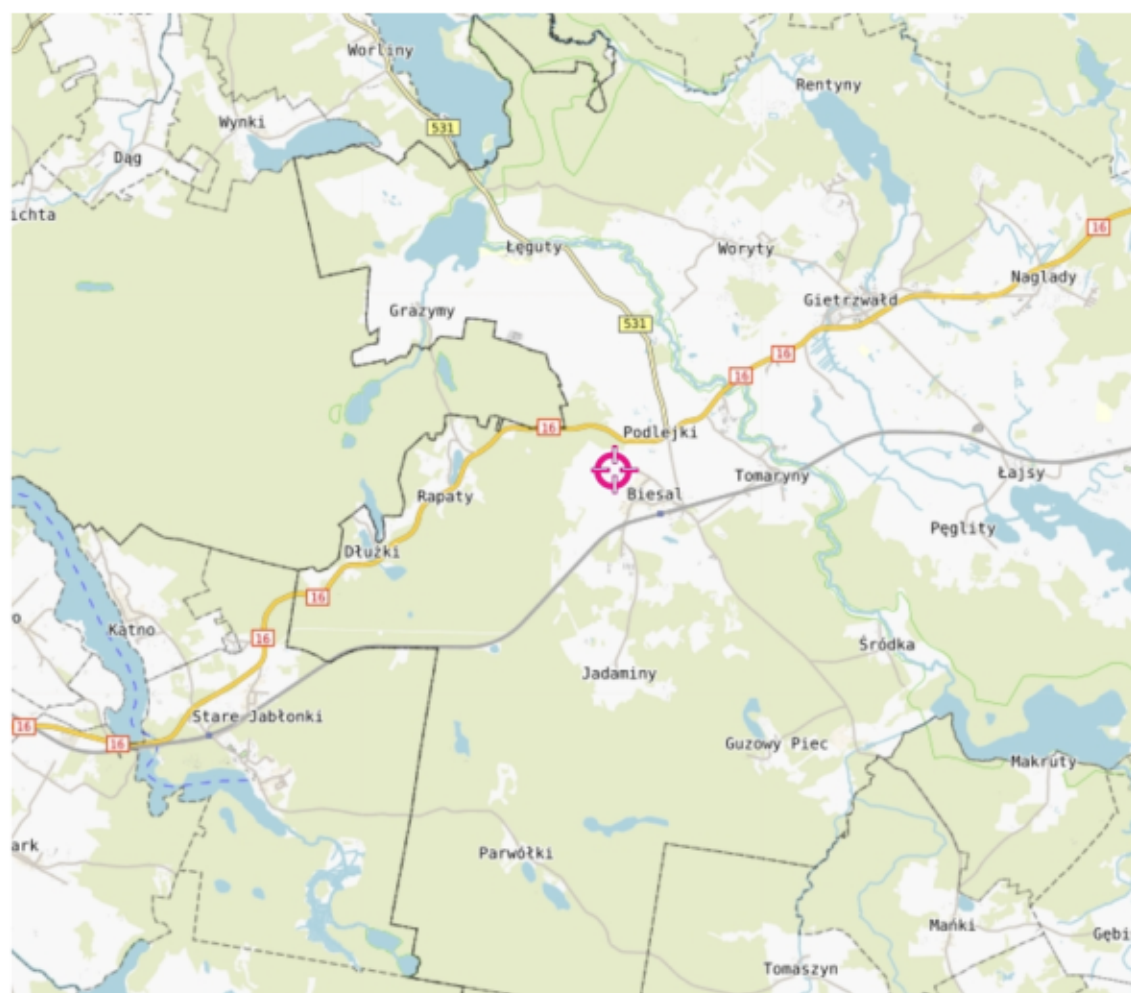
### Załączniki:

1. Lokalizacja obiektu
2. Dokumentacja fotograficzna
3. Rys. 1

## KONIEC SPRAWOZDANIA

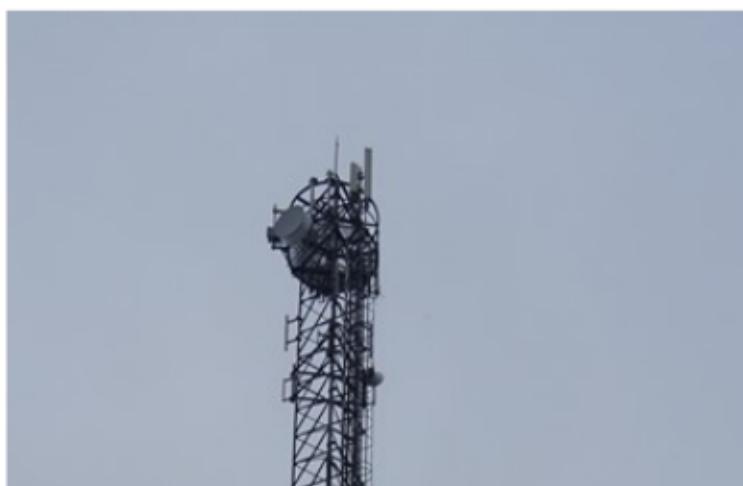
**Bez pisemnej zgody sprawozdanie nie może być powielane inaczej, jak tylko w całości.**

W ciągu 14 dni od daty otrzymania sprawozdania przyjmowane są uwagi i zastrzeżenia w formie pisemnej na adres Laboratorium Badawczego.

**ZAŁĄCZNIK 1: LOKALIZACJA OBIEKTU****Współrzędne geograficzne obiektu**

długość :	20°10'55,5"E
szerokość :	53°43'32,7"N

## ZAŁĄCZNIK 2: DOKUMENTACJA FOTOGRAFICZNA



Rys.1 Lokalizacja pionów pomiarowych

